



GONNELLI CASA D'ASTE

ASTA 62
Arte Antica, Moderna
e Contemporanea
Parte II

dal 3 al 9
Settembre 2025
FIRENZE

GONNELLI
1875 150
2025 anni

GONNELLI

LIBRERIA ANTIQUARIA • CASA D'ASTE • CASA D'ARTE

fondata a Firenze nel 1875

Arte Antica, Moderna e Contemporanea [parte I]

Lotti 1-16: Stampe e disegni antichi

Lotti 17-24: Orientalia

Lotti 25-44: Cartografia

Arte Antica, Moderna e Contemporanea [parte II]

Lotti 45-72: Stampe moderne

Lotti 73-143: Disegni e dipinti moderni

Lotti 144-162: Futurismo

Lotti 163-200: Arte contemporanea

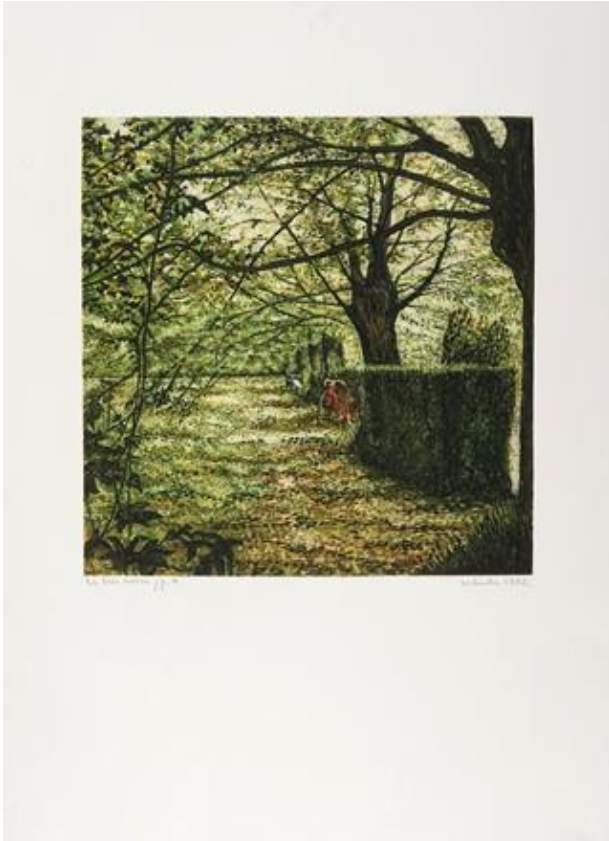
Lotti 201-206: Street Art fiorentina e toscana

IMPORTANTE: E' possibile richiedere un condition report dello stato conservativo dei lotti contattandoci all'indirizzo condition@gonnelli.it

mercoledì, 03 settembre 2025 / martedì, 09 settembre 2025



STAMPE MODERNE



45

Lotto konvolut di 99 tra incisioni, disegni e portfolio. XVIII-XX secolo.

1-3 Manaresi P., *Senza titolo*. Acquaforse. mm 153x293. Foglio: mm 356x506. Firmata lungo il margine inferiore a metà della lastra. Firmata a matita in basso a destra, numerata in basso a sinistra. Es. 7/50. Sul verso nell'angolo in basso a destra a matita "41x57 289 non c'era il bianco". *Casa con staccionata*. 19 ... Difetti vari. Lotto non passibile di restituzione.

€ 300

Vai al lotto



46

Grande lotto composto di 35 incisioni francesi.

Raccolta di 35 acqueforti, molte delle quali realizzate su carta vergellata e velina. Dimesioni varie. La maggior parte montate su elegante *passe-partout* bianco con decori blu. Varie con date, titoli e firma sia in lastra che a matita. Tra gli artisti che compongono il lotto spiccano: **Bernard Valère, Lambert Louis Eugène, Masson A ...**

Minimi difetti su alcuni fogli, altrimenti lotto in ottimo stato conservativo. Lotto non passibile di restituzione.

€ 400

Vai al lotto

47

Lotto composto di 3 incisioni e 1 disegno.

1 **Icart L.**, *Vestito di seta*. 1926 ca. Acquaforse e puntasecca. mm 400x483. Foglio: mm 550x609. Firmata a matita in basso a destra, "p.d.a." in basso a sinistra. In alto a sinistra sono presenti i dati editoriali: "Copyright 1926. By Les Graveurs Modernes 194. Rue de Rivoli. Paris". 2 **Conconi L.**, *Fanti di cop...*

OPERA 1: Il foglio è brunito e presenta delle spellature della carta. L'opera è applicata a passe-partout. OPERA 2:

Macchie di colore ai margini e di uso e di incolaggio al verso.

OPERA 3: Segni di ingiallimento da passe-partout ai margini.

OPERA 4: Ottima conservazione.

€ 160

Vai al lotto



48

Lotto konvolut composto di 48 stampe e disegni dei secoli XIX, XX e

XXI. 1800-2000.

1 **Tamburi O.**, *Casa con camini*. Acquafinta. mm 225x310. Foglio: mm 510x695. Firma a matita in basso a destra, "P.A." in basso a sinistra. 2

Colognato A., *Figura n°2*. 1984. Tempera su carta greve. mm 365x100. Foglio: mm 500x350. Siglato ad inchiostro nella parte in basso a destra. Firma a matita in basso a destra. In basso a s ...

Alcuni difetti, ma il lotto in complesso gode di una buona conservazione. Alcuni fogli sono accompagnati dalle autentiche di InClub.

€ 200

Vai al lotto





49

Lotto composto di 44 incisioni. 1846-1929.
Corposa raccolta di 43 acqueforti/acquetinte e 1 xilografia. mm 145/320x110/445. Fogli: mm 255/460x235/625. Molte firmate, datate o titolate in lastra lungo i margini. Alcune controfirmate e titolate a matita. Compongono il lotto: 1 xilografia di **Servolini L.** *Venezia*, 1929; 2 acqueforti di **Fontanesi A.** *La pesca e Il lavoro*; 1 acqu ...
Alcune pieghe e bruniture trascurabili. Nel complesso buona conservazione generale. Lotto non passibile di restituzione.

€ 500

Vai al lotto



50

Lotto composto di 3 incisioni. 1897-1915.
1 **Müller A.**, *Fille au chat*. 1897. Acquaforse a colori. mm 405x400. Foglio: mm 550x500. Firmata e datata in lastra in basso a destra. Controfirmata a matita in basso a destra. "E.E." a matita in basso a sinistra. 2 **Steinlen T. A.**, *Courageuse*. 1915. Litografia. mm 353x184. Foglio: mm 485x316. Firmata e datata in lastra in basso ...
OPERA 1: Foglio leggermente brunito con strappetti lungo i margini. Inciso in buono stato conservativo. OPERA 2: Buona conservazione generale. OPERA 3: Brunitura da con qualche fioritura sparsa. Buona conservazione generale.

€ 200

Vai al lotto

51

Lotto composto di 21 incisioni a tema liberty.

Corposa raccolta di 21 incisioni tra litografie, cromolitografie e pochoir, dimensioni varie.

Compongono il lotto sei incisioni prese da *L'Estampe Moderne* **Cormon Fernand**, **Borgex Louis**, **Besson Jules Gustav**, **Delâtre Eugène** e **Eliot Maurice**, una da *Les Maîtres de l'Affiche*

Buona conservazione generale.

€ 220

Vai al lotto



52

Lotto composto di 51 incisioni.

Raccolta di 51 litografie postume realizzate su carta antracite. Fogli: mm 303x220 cad. Ognuna recante la firma lungo il margine inferiore. I soggetti ripresi si ripetono varie volte, compongono il lotto incisi di **Saltini P.** 3 fogli, **Andreotti F.** 3 fogli, **Conti T.** 3 fogli, **Gioli L.** 1 foglio, **Bruzzi S.** ...

Fogli con tracce d'uso e strappetti occasionali lungo i margini. Lotto non passibile di restituzione.

€ 100

Vai al lotto





53

L'Eroica - Anno V, fascicoli I, II e III. 1915.
Corposa raccolta di varie xilografie d'autore. mm 280x220. In questi fascicoli compaiono opere di **Viani Lorenzo; Marussig Guido; Arturo Martini; Mantelli Emilio; De Witt Paolo e Casorati Felice**.
SI AGGIUNGE: *L'Eroica - Rassegna Italiana di Ettore Cozzani*. 1935. Contenente numerose xilo ...
Entrambe le opere hanno subito danni da acqua, alcuni incisioni stinte trapassano alle pagine successive. Pagine con leggera brunitura, tagli e difetti. La maggior parte degli incisi si presenta in buono stato conservativo. Lotto non passibile di restituzione.

€ 180

Vai al lotto



54

Lotto composto di 4 cataloghi d'arte. 1971-95.
1 **Bernardi M.**, *Cagli*, Editrice Tevere-Roma, 1971.
2 **De Pisis F.**, *Teresa nel bosco. Bozzetti, scene, costumi con una presentazione di Raffaele Monti*. Nazareno Gabrielli, 1985. 3 *Tina Modotti, vita e fotografia*. Fratelli Alinari, Firenze, 1992. Es. 1/264.
4 **Bruno Pinto**, *Catalogo delle opere*.
Difetti. Lotto non passibile di restituzione.

€ 50

Vai al lotto

55

Mosè Bianchi (Mairago 1836 - 1892)

Ritratto della moglie.

Acquaforse. mm 118x80. Foglio: mm 502x347. Siglata in lastra in alto a destra, tiratura in basso a sinistra e timbro in basso a destra. Es. 83/160.

Foglio applicato a *passe-partout*, qualche macchiolina ma ottima conservazione.

€ 80

Vai al lotto



56

Massimo Campigli (Berlino 1895 - Saint-Tropez 1971)

La Dame Blanche. 1962.

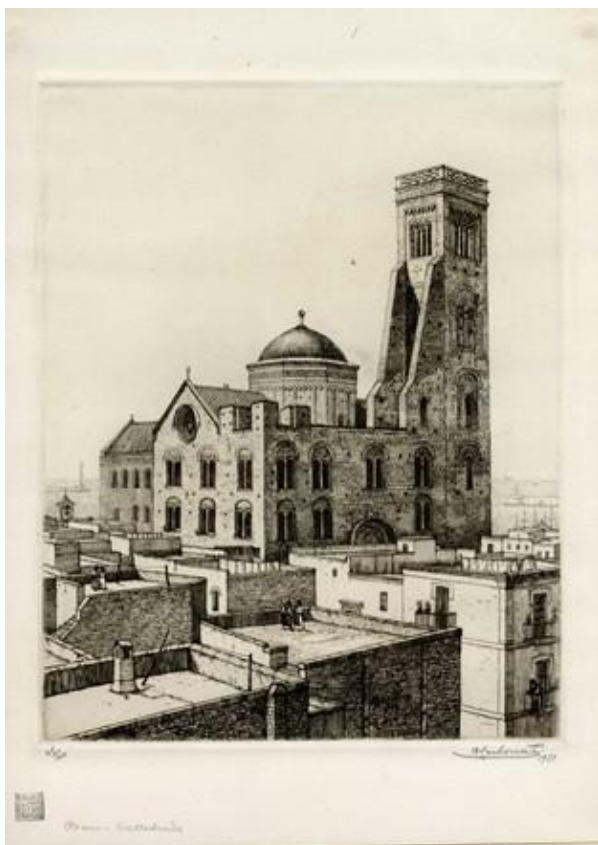
Litografia a 5 colori. mm 440x550. Foglio: mm 500x650. Firmata e datata a matita in basso a destra. "Epreuve d'artiste" a matita in basso a sinistra. Etichetta di galleria parzialmente abrasa recante i dati dell'opera applicata al verso del foglio.

Opera applicata con nastro a *passe-partout* di supporto. Ottima conservazione.

€ 200

Vai al lotto





57

Antonio Carbonati (Mantova 1893 - Roma 1956)

Lotto composto di 13 incisioni. 1928-31.

Raccolta di 13 acqueforti. mm 166/250x150/330. Fogli: mm 272x375 ca cad. Ognuna recante firma, data, numerazione e, sulla maggioranza dei fogli, titolo. Ogni opera reca lungo i margini o sul *passe-partout* il timbro dell'editore Giorgio Alinari Editore Firenze. Le incisioni datate 1928 rappresentano Orvieto, quelle datate 1930 Siena e quelle datate 1931 riprendono scorci di Bari. Es. 45 ... Ogni foglio conservato entro *passe-partout* di supporto. Minimi difetti con sporadiche fioriture. Buona conservazione generale.

€ 150

Vai al lotto



58

Basilio Cascella (Pescara 1860 - 1950)

Lotto composto di 2 incisioni per L'Illustrazione Abruzzese.

1 *Corpus Domini - Costume d'Abruzzo*. Litografia. mm 345x525. Foglio: mm 380x560. Firma in lastra in basso a sinistra. "Illustrazione abruzzese" e titolo impressi al margine destro superiore e inferiore. Testo a stampa al verso. 2 *Centerbe F.lli Pascale*. Litografia a colori. mm 340x500. Foglio: mm 390x560. Lotto composto di 2 incisioni per L'Illustrazione Abruzzese. e testo in lastra in alto a destra. Ulterior ...

OPERA 1: Alcune mancanze della carta al margine inferiore. Bordi irregolari con tracce d'uso sparse. Inciso in buona conservazione. OPERA 2: Trascurabili macchioline, altrimenti ottima conservazione.

€ 200

Vai al lotto

59

Edgar Chahine (Vienna 1874 - Parigi 1947)

Lotto composto di 2 incisioni. 1917-22.

1 *Le Ciacolone*. 1922. Acquatinta e puntasecca su velina applicata. mm 318x215. Foglio: mm 425x330. Firmata e numerata a matita in basso a sinistra. Titolata a matita in basso a destra. Es. 51/100. 2 *Mademoiselle Souty*. 1917. Acquatinta e puntasecca su velina applicata. mm 315x220. Foglio: mm 440x317. Firmata a matita in basso a sinistra. OPERA 1: Margini bruniti con difetti. Inciso in buono stato conservativo. OPERA 2: Buona conservazione generale.

€ 150

Vai al lotto



60

Adolfo De Carolis (Montefiore dell'Aso 1874 - Roma 1928)

Dante Alighieri. 1920.

Xilografia a due legni. mm 900x600. Foglio: mm

1047x746. CONTI, 1929, tav. II.

ORANO-DI MARZIO, 1929, p. 5.

Iscrizioni: "A lui MCCCXXI - Adolfo De Carolis incise MCMXX". Realizzata per il sesto centenario della morte di Dante, ne esistono due versioni, una titolata Dante Alighieri e una Dante Adriacus. Dante è raffigurato frontalmente, a ...

Foglio arrotolato e contenuto entro tubo in cartone.

Leggera brunitura da lungo i margini. Foglio con piccole e diffuse fioriture. Trascurabili difetti lungo i margini esterni ma nel complesso buona conservazione.

€ 220

Vai al lotto





61

Giovanni Fattori (Livorno 1825 - Firenze 1908)

Lotto composto di 3 incisioni.

Artigliere a cavallo, Cavalli al pascolo e Verso il paese. Incisioni in rame della tiratura del Centenario, di cui riportano il timbro a secco. mm121/222x162/282. Fogli: mm 353/505x378/525. Evidenti segni di brunitura del *passe-partout* e macchie.

€ 100

Vai al lotto



62

Giovanni Fattori (Livorno 1825 - Firenze 1908)

Cavalli al pascolo.

Acquaforte. mm 160x270. Foglio: mm 260x370. BABONI-MALESCI, CXIV. Bell'esemplare in tiratura coeva, raro.

Leggera brunitura da . Impressione corposa.

€ 260

Vai al lotto

63

Giovanni Fattori (Livorno 1825 - Firenze 1908)

Contadini sul ciuco.

Acquaforte. mm 163x268. Foglio: mm 262x370.
BABONI-MALESCI, CXIX. Bell'esemplare in tiratura
coeva, raro.

Leggera brunitura da . Impressione corposa.

€ 260

Vai al lotto



64

Giuseppe Graziosi (Savignano sul Panaro 1879 - Firenze 1942)

Ritratto di Adolfo Venturi. 1927.

Acquaforte. mm 154x95. Foglio: mm 246x194. Firma e
data in lastra in basso a sinistra.

-

€ 90

Vai al lotto





65

Jean-François Millet (Gréville-Hague 1814 - Barbizon 1875)

Le Boullie Il Porridge. 1861-88.

Acquaforse su velina applicata. mm 215x160. Foglio: mm 270x175. Firmata e datata in lastra in basso a sinistra.

"Gazette des Beaux Arts" e "Imp. A Delâtre Paris" impressi al margine inferiore. SI AGGIUNGE: **Besnard A.**,

Melancolie. 1888. Acquaforse. mm 120x130. Foglio: mm 270x180. Edizione della *Gazette des Beaux Arts*.

Buona conservazione generale.

€ 180

Vai al lotto



66

Giorgio Morandi (Bologna 1890 - 1964) [da]

Lotto composto di 4 incisioni.

1 *Zinnie in un vaso a strisce*. Offset entro solco della lastra. mm 290x250. Foglio: mm 430x334. 2 *Natura morta con cinque oggetti*. Offset entro solco della lastra. mm 132x190. Foglio: mm 334x430. 3 *Grande natura morta circolare*. Offset entro solco della lastra. mm 258x325. Foglio: mm 335x430. Firma dell'artista e data in lastra in basso a sinistra ...

Tutti i fogli sono applicati a *passee-partout*, ottima conservazione.

Tutti i fogli sono applicati a *passee-partout*, ottima conservazione.

Tutti i fogli sono applicati a *passee-partout*, ottima conservazione.

€ 100

Vai al lotto

67

Alphonse Mucha (Ivan?ice 1860 - Praga 1939)

Lotto composto di 3 incisioni da Figures

Décoratives. 1904-05.

Raccolta di 3 tavole litografiche dalla collana di 72 totali pubblicate in *Figures Décoratives* nel 1904. mm 367x265 cad. Fogli: mm 452x326 cad. Compongono il lotto le tavole n. 16, 21 e 32. Dati editoriali a stampa lungo il margine inferiore di ciascun foglio.

Due opere conservate entro supporto protetto da acetato. Qualche trascurabile difetto lungo i margini, nel complesso ottima conservazione.

€ 280

Vai al lotto



68

Pablo Picasso (Malaga 1881 - Mougins 1973) [after]

Repos de sculpteur devant le jeune cavalier.

Acquaforte. mm 300x417. Foglio: mm 450x645.

Iscritto in basso a destra "Picasso" e tiratura a matita in basso a sinistra. Es. 23/25.

Pochi segni d'uso altrimenti ottima conservazione.

€ 80

Vai al lotto





69

Telemaco Signorini (Firenze 1835 - 1901)

Vicolo in Siena. 1870.

Acquaforte. mm 170x65. Foglio: mm 260x145. Vicolo in Siena. inciso in basso al centro. Ai lati: "T. Signorini inc. - C. Lovera imp." Da "L'Arte in Italia", 1870.

Una mancanza di supporto in alto a sinistra e qualche macchiolina ma buona conservazione.

€ 80

Vai al lotto



70

Ardengo Soffici (Rignano sull'Arno (Firenze) 1879 - Forte dei Marmi (Lucca) 1964)

Nudo sulla spiaggia.

Acquaforte su bifolio. mm 227x314. Foglio: mm 287x355. Firma in lastra in alto a destra.

Qualche macchiolina, soprattutto al retro del bifolio. Impressione perfetta.

€ 90

Vai al lotto

71

Jacques Villon (Blainville-Crevon 1875 - 1963)

Lotto composto di 2 incisioni. 1906.

1 *The bird catcher*. 1906. Acquatinta. mm 165x220. Foglio: mm 180x238. Firmata a matita in basso a destra. 2 *Senza titolo*. Acquaforte e puntasecca. mm 305x385. Foglia: mm 355x425. Firmata in lastra al margine sinistro. Controfirmata a matita in basso a destra.

Difetti sparsi e tracce d'uso su entrambi i fogli. Buona conservazione generale.

€ 200

Vai al lotto



72

Ettore Ximenes (Palermo 1855 - Roma 1926)

Album caricaturale.

Album in formato oblungo con copertina litografica contenente 37 incisioni caricaturali e satiriche. Fogli: mm 220x308 cad. La quasi totalità delle pagine reca il soggetto ritratto lungo i margini. Litografie colorate postumamente ad acquerello.

Alcune pagine scollate dalla legatura. Brunitura leggera diffusa con fioriture sparse. Buona conservazione generale.

€ 200

Vai al lotto





DISEGNI E DIPINTI MODERNI



73

Veduta con arco e figure.

Acquerelli e matita su carta. mm 735x530 visibile.
In bella cornice oro con vetro: cm 90x69,7. Piccole
fioriture concentrate principalmente al margine
inferiore. La parte del cielo risulta leggermente
brunita. Buona conservazione generale.

€ 180

[Vai al lotto](#)



74

*Lotto composto di 2 album da
disegno. 1780-1850 ca.*

Coppia di album, uno in pelle marrone decorata,
l'altro in mezzo marocchino verde e piatti in
cartonato. Uno contenente svariati studi di
costumi sia d'epoca quattrocentesca che
moderna. Alcune illustrazioni firmate da
Gabriele Castagnola, con svariato dediche
manoscritte lungo i margini. Album non
completamente illustrato. Il secondo raccoglitore
contiene invece diversi studi su velina presi d ...
Tracce d'uso sparse con strappetti lungo alcuni
margini. Buona conservazione generale.

€ 240

[Vai al lotto](#)

75

Lotto composto di 2 disegni e 1 dipinto con costumi popolari.

1-2 **Polli G. ?**, *Pulcinella e Pantalone*. Tempera e matita su carta. mm 227/260x165/202. Entrambi firmati e titolati in basso. 3 **Labella V. [attr. a]**, *Scena popolare*. Tempera su tavoletta. cm 27x20.4. Al verso iscritto "V. Labella"

I due disegni presentano una carta brunita o con macchioline e qualche mancanza di supporto, il dipinto pochi segni d'uso. In generale, buona conservazione.

€ 150

Vai al lotto



76

Nudo femminile di schiena con piccolo specchio. Carboncino e pastello su carta greve. mm 328x227. Al verso iscritto, a matita, "Degas". Al verso schizzo di un altro nudo femminile.

Minimi segni d'uso, altrimenti ottima conservazione.

€ 220

Vai al lotto





77

Micropittura: La pastorella.

Olio su tavoletta. cm 5x8. Al verso iscritto: "G. Segantini".

Opera applicata a *passe-partout*.

€ 80

Vai al lotto



78

Altra Veduta degli avanzi del Pronao del Tempio della Concordia.

Acquerelli, matita e penna e inchiostro di china su carta. mm 470x684 visibile. L'opera si potrebbe collocare nella cerchia del vedutista **Franz Kaiserman**. Questo soggetto riprende in gran parte sia per il posizionamento del punto di vista, che per le figure l'acquaforte omonima di **Giovanni Battista Piranesi** del 1774 ca.

In cornice con *passe-partout* e vetro: cm 63,5x84,3. Minimi difetti generali, altrimenti buona conservazione.

€ 180

Vai al lotto

79

Lotto composto di 2 disegni.

Coppia di acquerelli su carta. mm 155x505 cad. visibile. Al margine inferiore, iscrizione a penna e inchiostro di china bruno rispettivamente "Bournabat near Smyrna" e "Seüdyk-Kevy near Smyrna".

Entrambe le opere in cornice con *passe-partout* e vetro: cm 31,5x65,8 cad. Bruniture e minimi difetti sparsi, altrimenti buona conservazione generale.

€ 120

Vai al lotto



80

Lotto composto di 2 ritratti femminili. 1812.

1 **Allason T.**, *Theresa Makri*. 1812. Matita e pastello su carta. mm 142x120. Dati dell'opera iscritti al verso. 2 **Boggi F.**, *Ritratto femminile*. Matita e pastello su carta. mm 221x151. Firma in basso a destra e iscrizioni varie al verso.

Il primo dei due fogli è applicato a supporto. pochi difetti.

€ 150

Vai al lotto





81

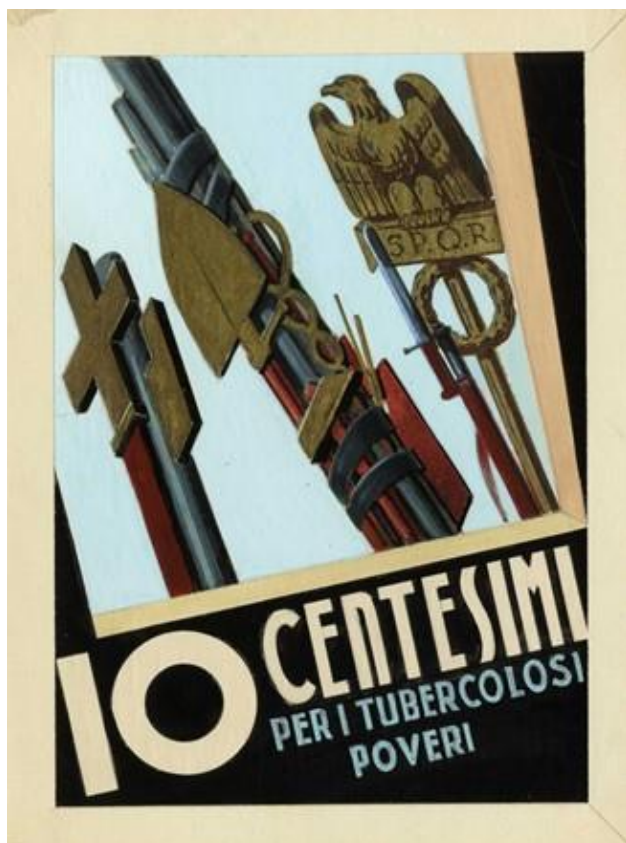
Microdisegno: la processione.

Bellissimo microacquerello di mm 98x62. In basso a destra iscritto: "Bonnard".

Opera applicata a fondo con *passe-partout*. Tracce di colla in basso a destra e altri minimi difetti.

€ 100

Vai al lotto



82

10 centesimi per i tubercolosi poveri.

Tempera e matita su carta, mm 200x150. Timbro dell'Istituto D'Arto Grafiche di Bergamo posto al *verso*. Ottima conservazione.

€ 100

Vai al lotto

83

Lotto composto di 1 dipinto e 1 disegno.

1 **Anonimo del XX secolo.** *Professori del Galileo.*

Olio su cartone. cm 33,8x21,6. 2 **Caricaturista anonimo del XX secolo.** *Il Peruviano.* Acquerelli su carta. mm 244x188. Lotto composto di 1 dipinto e 1 disegno. e iscrizione "Lega" a china bruna in basso al centro. Al verso: "non di Lega ma di imitazione".

Entrambe le opere in cornice. Tracce d'uso sparse.

€ 120

Vai al lotto



84

Lotto composto di 3 dipinti ritrattistici.

Raccolta di 2 oli su tela e 1 olio su tavoletta. cm 11,5/17x11/13.

Tutte le opere in cornice con vetro; cm 26/285x25/26. Tracce d'uso sparse. Buona conservazione generale. Lotto non passibile di restituzione.

€ 120

Vai al lotto





85

Profilo maschile. 1901.

Matita e carboncino su carta, mm 200x120. "C.P." in basso a sinistra e "Camille Pissarro 1901" al *verso*.

Pieghe naturali del foglio ma ottima conservazione. Tracce di scotch agli angoli superiori.

€ 100

Vai al lotto



86

Ritratto femminile di profilo. 1936.

Carboncino e pastello su carta tabacco, mm 352x236. Firma dell'artista e data in basso a destra. Forse attribuibile, come riportato al *verso*, a Barbara Maples. Qualità altissima del disegno.

Uno strappo in basso a destra e carta brunita.

€ 80

Vai al lotto

87

Leon Marcello Banti (Toscana 1880 - 1958)

I fuochisti.

Olio su tavoletta. cm 12,5x28. Firmato e dedicato in basso a sinistra. Etichetta parzialmente abrasa di Francesco Maurri Fabbrica di Cornici posta al verso del supporto.

In bella cornice nera con vetro: cm 23x37,4.
Buona conservazione.

€ 120

Vai al lotto



88

Benvenuto Benvenuti (Livorno 1881 - Antignano 1959)

Lotto composto di 1 disegno e 2 incisioni.

1 *Sul fiume.* Acquerello e matita su carta greve. mm 222x354. Firma in basso a destra. 2 *Il pastore.* Acquafornte. mm 167x155. Foglio: mm 350x250. Firma a matita in basso a destra. 3 *Il tosatore di pecore.* Acquafornte. mm 107x155. Foglio: mm 178x316. Firma a matita in basso a destra e titolo in basso a sinistra. Pochi segni d'uso. Il pastore presenta tre strappi nel foglio che non interessano la lastra.

€ 300

Vai al lotto





89

Silvio Bicchì (Livorno 1874 - Firenze 1948)

Natura morta composita Scodella, mele e bottiglia.

Pastelli su carta. mm 288x397. Al *verso*: etichetta manoscritta a china bruna "S. Bicchì: scodella, mele e bottiglia / dalla raccolta del pittore Augusto Bastianini" ed ulteriore etichetta a stampa recante i dati dell'opera.

In cornice con vetro: cm 37,3x49. Trascurabili difetti, altrimenti buona conservazione.

€ 150

Vai al lotto



90

Remo Branca (Sassari 1897 - Roma 1988)

Vaso di fiori.

Matita e acquerello su cartoncino. mm 285x330. Firma in basso a destra.

Qualche difetto ai margini e macchiolina.

€ 200

Vai al lotto

91

Cesare Breveglieri (Milano 1902 - 1948)

Ritratto a G. Fumagalli.

Matita su carta. mm 446x331. Firmata in basso al centro. Etichetta di Galleria delle Ore di Milano - Via Fiori Chiari 18, contenente i dati dell'opera e un codice d'archivio "17064" posta all'angolo inferiore destro del *verso*.

In cornice con vetro: cm 58,7x47,3. Minimi e trascurabili difetti. Buona conservazione.

€ 100

[Vai al lotto](#)



92

Umberto Brunelleschi (Montemurlo 1879 - Parigi 1949)

Giovane con frate.

Matita e acquerello su carta greve. mm 260x199. Firmato in basso a destra.

Minimi difetti lungo i margini, altrimenti ottima conservazione.

€ 160

[Vai al lotto](#)





93

Umberto Brunelleschi (Montemurlo 1879 - Parigi 1949)

Illustrazione per il Decameron - Ferondo resuscita, III giornata VIII novella. 1934.

Matita su carta. mm 326x250. Uno dei bozzetti preparatori alla stampa per *Les contes de Boccace. Decameron. Illustrations de Brunelleschi* del 1934, corredata da 16 illustrazioni fuori testo a colori e 70 in bianco e nero.

Foglio applicato al margine superiore su linguetta e carta bianca di protezione. Tracce di nastro adesivo al margine superiore. Minimi difetti generali, altrimenti buona conservazione.

€ 150

Vai al lotto



94

Umberto Brunelleschi (Montemurlo 1879 - Parigi 1949)

Illustrazione per il Decameron - La preparazione del veleno, IV giornata III novella. 1934.

Matita su carta. mm 325x250. Firmata in basso a destra. Indicazione editoriale iscritta in basso a sinistra. Uno dei bozzetti preparatori alla stampa per *Les contes de Boccace. Decameron. Illustrations de Brunelleschi* del 1934, corredata da 16 illustrazioni fuori testo a colori e 70 in bianco e nero.

Foglio applicato al margine superiore su linguetta e carta bianca di protezione. Minimi difetti generali, altrimenti ottima conservazione.

€ 180

Vai al lotto

95

Emilio Burci (Firenze 1811 - 1877)

Porta a Pinti, Firenze com'era.

Acquerelli su carta. mm 240x145 visibile. Al verso iscrizione a matita: "Emilio Burci 1811-1877 / Disegnatore e pittore della Vecchia Firenze / Via Musco Firenze com'era", con etichetta a stampa recante i dati dell'opera. Stesso soggetto ripreso da **Borrani Odoardo** nel 1880. In cornice oro con vetro: cm 34x25. Minimi difetti della carta, altrimenti ottima conservazione.

€ 150

Vai al lotto



96

Giuseppe Canella (Verona 1788 - Firenze 1847)

Veduta di paesaggio con ponte.

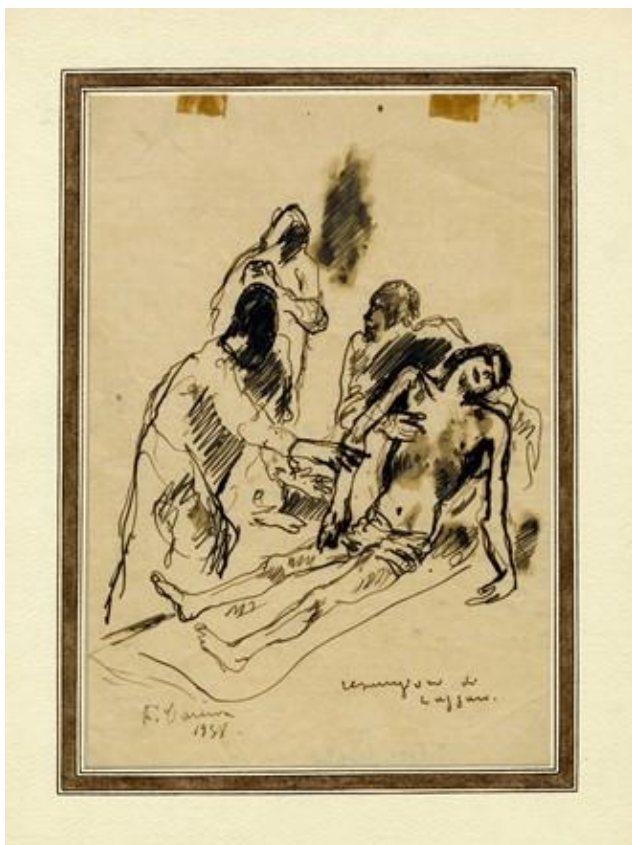
Matita e acquerello su carta. mm 260x390. Al verso iscrizione non identificabile e nome dell'artista.

Naturali segni d'uso, buona conservazione.

€ 150

Vai al lotto





97

Felice Carena (Cumiana 1879 - Venezia 1966)

Resurrezione di Lazzaro. 1938.

Penna e inchiostro di china bruno su carta con filigrana. mm 270x180. Firmata e datata in basso a sinistra, titolata in basso a destra. Probabile codice di inventario iscritto a matita sul margine inferiore del *verso*.

Tracce d'uso marginali con segni di nastro adesivo al margine superiore. Buona conservazione generale.

€ 120

[Vai al lotto](#)



98

Giuseppe Cassioli (Firenze 1865 - 1942)

Corte interna del Palazzo del Bargello.

Olio su tavoletta. cm 12x19. Iscritto "G. Cassioli" a pastello rosso sul *verso* del supporto.

In graziosa cornice a cassetta con vetro: cm 27x34. Minimi difetti, altrimenti ottima conservazione.

€ 130

[Vai al lotto](#)

99

Alberto Cecconi (Firenze 1897 - 1973)

Natura morta.

Olio su cartone. cm 28x37. Firma in basso a sinistra.

In cornice oro e rossa che presenta qualche forellino di tarlo al lato destro: cm 38x47.

€ 100

Vai al lotto



100

Eugenio Cecconi (Livorno 1842 - Firenze 1903)

Riviera.

Acquerelli su carta. mm 170x250 visibile.

Firma in basso a sinistra. Etichetta a stampa recante i dati dell'opera applicata al *verso*, sopra l'iscrizione a matita "Eugenio Cecconi".

In cornice con vetro e passe-partout: cm 29,5x38. Piccole e trascurabili macchioline lungo i margini. Buona conservazione generale.

€ 100

Vai al lotto





101

Celestino Celestini (Città di Castello 1882 - Firenze 1961)

Abbazia.

Pastelli colorati su carta. mm 280x250. Firma a carboncino in basso a destra.

opera parzialmente applicata a *passe-partout*. Buona conservazione.

€ 150

[Vai al lotto](#)



102

Arturo Checchi (Fucecchio 1886 - Perugia 1971) [attribuito a]

Ritratto di fanciulla.

Olio su tela. cm 31,5x26. Etichetta di attribuzione recante i dati dell'opera sul *verso* della cornice.

In cornice con vetro: cm 45x39. Superficie cretata con alcune cadute di colore al margine inferiore e destro.

€ 150

[Vai al lotto](#)

103

Francesco Chiappelli (Pistoia 1890 - Firenze 1947)

Uomo seduto di spalle. 1941.

Olio su tavola. cm 61,3x49,2. Firma e datata in basso a sinistra.

Una mancanza del supporto in basso a sinistra ma buona conservazione.

€ 100

Vai al lotto



104

Edouard Chimot (Lilla 1880 - Parigi 1959)

Nudo femminile di spalle. Inizio del XX secolo. Pastelli e carboncino su carta. mm 320x220. Firma in basso a destra.

In bella cornice dorata con qualche piccola mancanza: cm 42,5x33. Il foglio presenta una piccola gora d'acqua in alto al centro, per il resto ottima conservazione.

€ 120

Vai al lotto





105

Cesare Ciani (Firenze 1854 - 1925)

Ritratto di giovane.

Olio su cartone. cm 25,5x16. Al *verso* iscrizione "Cesare Ciani / Piaceva molto a De Witt". Etichetta a stampa recante i dati dell'opera al *verso*.

In cornice a cassetta con vetro: cm 49x38,5. Alcune cadute di colore sparse. Buona conservazione generale.

€ 150

Vai al lotto



106

Gaetano Cottafavi ()

Antico ingresso della Villa Adriana a Tivoli. ante 1837.

Acquerello e matita su carta. mm 279x212. Firma a matita in basso a sinistra, titolo a matita lungo il margine inferiore. Disegno preparatorio per l'omonima incisione pubblicata in *Raccolta delle Principali Vedute di Roma e suoi Contorni. Disegnate dal vero ed incise da Gaetano Cottafavi* edita nel 1837 a Roma.

Opera parzialmente applicata al margine superiore su passe-partout di supporto. Alcune macchioline al margine sinistro e inferiore. Buona conservazione generale.

€ 120

Vai al lotto

107

Tranquillo Cremona (Pavia 1837 - Milano 1878)

[attribuito a]

Ritratto maschile.

Matita su carta. mm 225x157. Al *verso* iscritto il nome dell'artista. Altissima qualità del disegno.

Qualche macchiolina poco visibile.

[Vai al lotto](#)

€ 150



108

Salvador Dalí (Figueres 1904 - 1989) [da]

Le cabinet anthropomorphique The Anthropomorphic Cabinet. Post 1982.

Lastra metallica applicata a masonite. cm 15x23,3.

L'opera riprende la celebre scultura di Salvador Dalí. Qualche macchia e difetto minore.

€ 80

[Vai al lotto](#)





109

Gino Danti (Firenze 1881 - 1968)

Barrocciai con trapelo. 1964.

Olio su tavola. cm 26x50. Firma in basso a destra. Al verso, controfirma, titolo, data e annotazioni varie.

In bella cornice dorata: cm 37x60. Ottima conservazione.

€ 100

[Vai al lotto](#)



110

Giuseppe De Nittis (Barletta 1846 - Saint Germain en Laye 1884) [attribuito a]

Donna di spalle.

Carboncino e pastello bianco su carta tabacco. mm 400x297. Al verso iscritto "De Nittis".

-

€ 120

[Vai al lotto](#)

111

Gino Frittelli (Firenze 1879 - Trieste 1950)

Volto di donna. 1906.

Olio su cartone. cm 38x19. Firmato in alto a destra. Monogrammato e datato in basso a sinistra.

Controfirmato, controdatato e "Lastra a Signa" a penna e inchiostro di china nera all'angolo superiore sinistro del *verso*.

In cornice dorata con vetro: cm 47,5x39. Piccoli forellini di affissione lungo i margini. Macchie sparse. Buona conservazione complessiva.

€ 340

Vai al lotto



112

Giuseppe Garinci ()

Firenze com'era.

Olio su cartone. cm 18,5x24,5. Firmato in basso a sinistra.

In graziosa cornice a cassetta con vetro: cm 42x48. Buona conservazione generale.

€ 120

Vai al lotto





113

**Valentino Ghiglia (Maiano di Fiesole 1903
- Firenze 1960)**

Vaso di fiori.

Olio su cartone. cm 60x49,5. Firma e "Firenze" al
verso.

Pochi difetti ai margini del supporto.

€ 100

Vai al lotto



114

Italo Griselli (Montescudaio 1880 - 1958)

Natura morta con fichi.

Olio su tavola. cm 35x47. Firma in basso a destra,
controfirma al *verso*. Al *verso*, anche, targhetta
applicata de: "Entre Provinciale Turismo. Torino.
Associazione commercianti. L'arte in vetrina" con
i dati dell'opera.

In cornice dorata e verde: cm 58x59. Un paio di
venature del legno della tavola sono più evidenti,
con conseguente disomogeneità di colore, ma
ottima conservazione.

€ 150

Vai al lotto

115

Odoardo Lalli (1829 - 1909) [attribuito a]

Vista con muretto.

Olio su cartone. cm 20,5x14,5. Etichetta a stampa recante i dati dell'opera al *verso*.

In cornice con vetro: cm 39x34. Buona conservazione generale.

€ 120

Vai al lotto



116

Emilio Lapi (Firenze 1822 - 1898)

Ritratto femminile di profilo. 1884.

Acquerello e matita su cartoncino. mm 176x115. Firma e data a penna e inchiostro di china in basso a destra e iscritto a matita il nome dell'artista in basso al centro. Poche macchioline e una screpolatura del supporto in alto a sinistra. Tracce dei precedenti incollaggi al *verso*.

€ 100

Vai al lotto





117

Franz Lenhart (Austria 1898 – 1992)

Elisir di Camomilla.

Acquerello, matita, penna e inchiostro di china su carta greve. mm 682x478. Firma in basso a sinistra.

In cornice a listello nera: cm 70x50.

€ 300

Vai al lotto



118

Franz Lenhart (Austria 1898 - 1992)

*Magiche bustine che dovete esigere dal vostro
droghiere.*

Acquerello e matita su carta greva. mm 68x478. Firma a sinistra.

In cornice a listello nera: cm 70x50.

€ 300

Vai al lotto

119

**Luigi Levi (detto Ulvi Liegi) (Livorno 1858
- 1939)**

Scorcio del porto di Livorno.

Carboncini su carta. mm 220x310. Firma a matita
in basso a sinistra. Etichetta del corniciaio al
verso della cornice.

In cornice con vetro: cm 32,5x42. Buona
conservazione.

€ 130

Vai al lotto



120

**Johann Heinrich Luttringshausen (1783
- 1857)**

Die Benediktinerabtei Vallombrosa

L'abbazia Benedettina di Vallombrosa.

Acquerelli, matita e penna e inchiostro di
china bruno su carta. mm 200x289 visibile.

In cornice oro con vetro: cm 39,1x47,6. Ottima
conservazione.

€ 150

Vai al lotto





121

Giovanni Malesci (Vicchio 1884 - Milano 1969)

Sull'aia.

Olio su tavolo. cm 29,7x35,9. Firma in basso a sinistra.

In cornice con vetro: cm 36x43. Difetti lungo i margini con minime tracce d'uso. Buona conservazione generale.

€ 150

Vai al lotto



122

Guglielmo Micheli (Livorno 1866 - 1926)

[attribuito a]

Veduta portuale.

Olio su tela applicata a cartone. cm 17,7x34.

Coppia di etichette a stampa, una con iscritto "Guglielmo Micheli" e l'altra recante i dati dell'opera.

In bella cornice oro con vetro: cm 36x49. Alcune cadute di colore concentrate principalmente al

margini inferiori sinistro. Buona conservazione.

€ 200

Vai al lotto

123

Domenico Morelli (Napoli 1826 - 1901)

Bozzetto per Scena sacra.

Olio su tavoletta, cm 11,5x17. Firma incisa nel colore in alto a sinistra. Iscritto, al *verso*, il nome dell'artista e "Napoli".

In cornice: cm 28,5x34,5.

€ 300

Vai al lotto



124

Eleuterio Pagliano (Casale Monferrato 1826 - Milano 1903) [attribuito a]

Bozzetto per scena classica.

Acquerello e matita su carta greve. Diam. mm 170. Firma in basso a destra.

Opera applicata a supporto, ottima conservazione.

€ 150

Vai al lotto





125

Ruggero Panerai (Firenze 1862 - Parigi 1923)

Militare a cavallo.

Matita e tempera bianca su carta. mm 293x220. Siglata "P." in basso a sinistra.

Minime e trascurabili bruntiture. Un piccolo rinforzo di carta al margine destro del *verso* non visibile al *recto*. Buona conservazione.

€ 150

Vai al lotto



126

Silvio Pucci (Pistoia 1889 - Firenze 1961)

Figlio figlio.

Olio su cartone. cm 58x87. Firma in basso a destra, titolo in basso a sinistra.

In cornice: cm 61,5x91,5. Tracce d'uso sparse con difetti e piccole cadute di colore lungo i margini. Buona conservazione complessiva.

€ 150

Vai al lotto

127

Ram [pseud. di Ruggero Alfredo Michahelles]
(Firenze 1898 - 1976)

Il gatto.

Tecnica mista su carta sottile. cm 18x13. Al verso, al margine superiore, timbro de "RAM Via Dante da Castiglione, Firenze". Provenienza: Importante collezione bresciana. Ottima conservazione.

€ 140

Vai al lotto



128

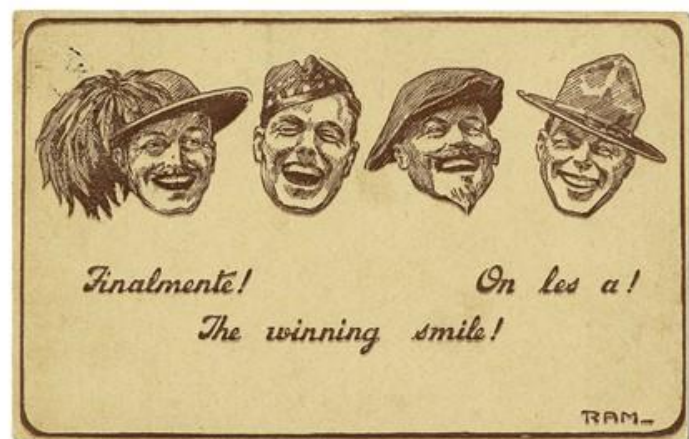
Ram [pseud. di Ruggero Alfredo Michahelles]
(Firenze 1898 - 1976)

The winning smile! Lotto composto del bozzetto preparatorio per la relativa cartolina.

Penna e inchiostro di china su carta. mm 150x250. In basso a destra timbro dell'artista. Accompagnato dalla relativa cartolina viaggiata per la quale il bozzetto è stato ideato.

€ 100

Vai al lotto





129

**Ram [pseud. di Ruggero Alfredo Michahelles]
(Firenze 1898 - 1976)**

Ritratto di Marino Marini. 1929.

Matita su carta. mm 288x223. Firma, data e titolo in basso.

Una piega al foglio.

€ 100

Vai al lotto



130

**Rata-Langa [pseud. di Gabriele Galantara]
(Montelupone 1867 - Roma 1937)**

Wilhelm II e la morte. 1916 ca.

Penna e inchiostro di china nero e guazzo su fondo a stampa. mm 320x260. Siglato "R. L." Rata Langa in basso a destra.

Minime tracce d'uso, altrimenti buono stato conservativo.

€ 150

Vai al lotto

131

**Rata-Langa [pseud. di Gabriele Galantara]
(Montelupone 1867 - Roma 1937)**

Wilhelm II. 1916 ca.

Penna e inchiostro di china nero, guazzo e matita su fondo a stampa. mm 355x250. Firma in basso a destra. Al *verso*: ulteriore abbozzo di opera con nota manoscritta
"Raccomandazione / Per il S. Gandini: La tipografia si lagna che le parti a campitura completa non sono perfettamente lisce - Riescono bucherellate evidentemente perchè la copertura non è perfetta o anche ...
Foglio leggermente brunito con tracce d'uso. Buona conservazione.

€ 180

Vai al lotto



132

**Umberto Luigi Ronco (Pamparato 1913 -
Roma 1997)**

*Casale sulla Via Delle Sette Chiese
Catacombe S. Domitilla.* 1959.

Olio su cartone. cm 32x45. Firmato e datato in basso a destra, controfirmato, controdatato e titolato al *verso*.

In cornice con qualche mancanza: cm 48x60,5. L'opera è in ottimo stato conservativo.

€ 300

Vai al lotto





133

Giotto Sacchetti (Roma 1887 - Montevettolini 1950)

Vaso azzurro con fiori.

Olio su cartone. cm 45,3x35,3. Firmato in basso a sinistra. Etichetta recante i dati dell'opera applicata al verso.

In cornice con vetro: cm 49x39. Buona conservazione generale.

€ 120

Vai al lotto



134

Giuseppe Sogni (Robbiano di Giussano 1795 - Milano 1874)

*Testa di uomo di profilo.*1821.

Matita su carta. mm 190x136. Firma e data poco leggibili in basso a sinistra e iscrizioni varie al verso.

Opera applicata a *passe-partout* dorato, segni d'uso soprattutto al margine superiore del foglio. Buona conservazione.

€ 90

Vai al lotto

135

Raffaello Sorbi (Firenze 1844 - Firenze 1941)

Due studi di donna di spalle.

Matita su carta. mm 365x495. In basso a destra
iscritto: "opera di Raffaello Sorbi. Prof Giulio
Sorbi".

Macchie e strappetti.

€ 120

Vai al lotto



136

Gaetano Spinelli (Bitonto 1877 - Firenze 1945)

Lotto composto di 2 disegni. 1925.

Coppia di matite su carta. mm 180/250x176/255.

Entrambe firmate in basso a destra. Una recante la data
e una dedica al verso del supporto.

Brunitura su uno dei due fogli. Tracce d'uso sparse.

€ 150

Vai al lotto





137

Gaetano Spinelli (Bitonto 1877 - Firenze 1945)

Ragazzo con oche. 1931.

Olio su tavoletta. cm 25x15,5. Firma in basso a sinistra. "Altre dieci come questa" con controfirma a matita sul verso del legno. Ulteriore firma, data e "Firenze" a pastello rosso sul verso del cartone di supporto, sotto il timbro ad inchiostro blu parzialmente leggibile. In cornice lignea con difetti: cm 44,5x35. Tracce d'uso sparse, altrimenti buona conservazione generale.

€ 150

[Vai al lotto](#)



138

Gaetano Spinelli (Bitonto 1877 - Firenze 1945)

Donne al lavoro. 1939.

Olio su cartone telato. cm 45x55. Firmato e datato in alto a destra.

In cornice con vetro: cm 55x65. Alcune trascurabili cadute di colore con minimi difetti sparsi. Buona conservazione generale.

€ 200

[Vai al lotto](#)

139

Ludovico Tommasi (Livorno 1866 - Firenze 1941)

Paesaggio. 1906.

Olio su cartone. cm 23,6x31,9. Al *verso*: "Ludovico Tommasi 1906" e etichetta a stampa recante i dati dell'opera.

In bella cornice nera con vetro: cm 44,5x53,5.

Tracce d'uso sparse, altrimenti buona conservazione.

€ 150

Vai al lotto



140

Angelo Torchi (Massalombarda 1856 - 1915)

Lotto composto di 35 disegni. 1869-71.

Corposa raccolta di 35 matite su carta filigranata. mm 310x230 ca cad. La quasi totalità firmata, vicino alla probabile indicazione di data. Interessante collezione di studi giovanili d'artista comprendente sia disegni di volti e parti anatomiche che alcuni schizzi decorativi e paesaggistici.

Tracce d'uso sparse. Alcuni fogli con bruniture diffuse, altrimenti buona conservazione generale.

€ 150

Vai al lotto





141

Paolo Troubetzkoy (Verbania 1866 - 1938)

[da]

Bambina con cagnolino.

Bronzo. cm 30x13x14. Firma alla base.

Vai al lotto
€ 260



142

Paolo Vetri (Castrogiovanni 1855 - Napoli 1937)

Dama distesa. 1894.

Acquerello su cartone. mm 317x410. Firma a sinistra e iscrizioni varie al verso, tra cui la data di esecuzione.

Una macchia al lato sinistro del supporto e altri segni d'uso. Opera applicata a *passe-partout*.

€ 120

Vai al lotto

143

Iva Viena Celeri (Milano 1877 - 1944)

Campagna Verbano.

Olio su tela di iuta. cm 35,5x55. Firmato in basso a sinistra. Etichetta recante i dati anagrafici dell'artista ed il titolo applicata al verso della cornice.

Opera in riccamente decorata cornice in pastiglia di legno e stucco dorato. cm 50x73. Piccoli forellini sparsi. Difetti lungo i margini con tracce d'uso leggere. Buona conservazione.

€ 120

[Vai al lotto](#)





FUTURISMO

144

Italia.

Olio e *collage* su cartone. cm 53x42. Firma di un artista non conosciuto in basso a destra.

L'opera, di altissima qualità, è con ogni probabilità lo studio per la copertina di una rivista.

In cornice con poche mancanze: cm 64,5x53.

€ 400

Vai al lotto





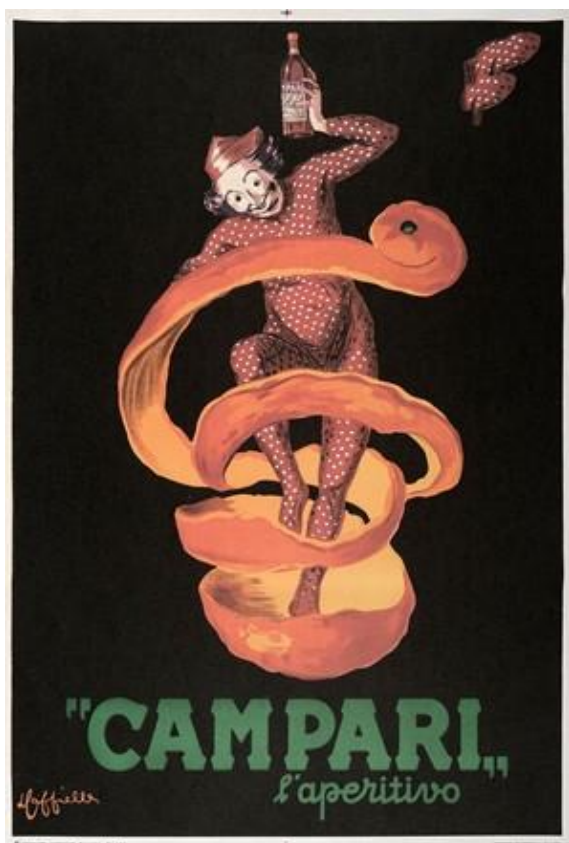
145

Filippo Tommaso Marinetti.

Penna e inchiostro di china e acquerello su carta greva.
mm 475x327. Filippo Tommaso Marinetti. siglato in basso a sinistra.

€ 140

Vai al lotto



146

Lotto composto di 4 stampe per Campari.

1 [Da] Cappiello L., *Campari, l'aperitivo*. Giclée. mm 683x470. Riproduzione postuma dal celebre manifesto.
2-3-4 [Da] Depero F., 3 manifesti. Giclée. mm 300/400x198/298. Le riproduzioni dei manifesti sono: *Discorso aritmetico alla fidanzata, Davide Campari. Un triplice evviva!!! e Bitter Cordial*< ...

€ 80

Vai al lotto

147

Felice Azari (Pallanza 1895 - Milano 1930)

Fiat. Sole dell'Avvenire.

Acquerello, matita e carboncino su carta greve. mm 308x228. Firma in alto a sinistra.

L'opera è applicata a un foglio di carta greve. Qualche segno d'uso e trascurabile strappetto ma buona conservazione.

€ 300

[Vai al lotto](#)



148

Giacomo Balla (Torino 1871 - Roma 1958)

Mattonella.

Mattonella decorata a stampa e fatta produrre dalle figlie dell'artista, Luce ed Elica, da un progetto del padre. cm 20x20. Firma in lastra in alto a destra.

-

€ 100

[Vai al lotto](#)





149

Giacomo Balla (Torino 1871 - Roma 1958)

Mattonella. 1900

Mattonella decorata a stampa e fatta produrre dalle figlie dell'artista, Luce ed Elica, da un progetto del padre. cm 20x20. Firma in lastra in basso a sinistra.

-

€ 100

Vai al lotto



150

Giacomo Balla (Torino 1871 - Roma 1958)

Serigrafia a colori di un progetto per portabastoni.

Serigrafia. mm 560x920. Tiratura a matita in basso a sinistra. Es. 97/150. Bellissimo esemplare fatto tirare dalle figlie dell'artista, Luce ed Elica Balla, da un progetto del 1914 e stampato da Grafica Beta - Urbino.

-

€ 200

Vai al lotto

151

Francesco Cangiullo (Napoli 1884 - Livorno 1977)

Vissi d'arte!

Penna e inchiostro di china su carta. mm 420x296. Firma in basso al centro.

Qualche minuscolo strappetto marginale.

€ 100

Vai al lotto



152

Domenico Chiaudrero (Torino 1909 -)

Celebrazioni piemontesi. 1934-35.

Tempera, carboncino e matita su carta. Al verso, un accenno di schizzo a matita. cm 21x15. Firma in alto a sinistra, data in numerazione calendariale fascista in basso al centro.

In meravigliosa cornice coeva con pochi difetti: cm 40x33,6. Opera applicata a *passerpartout*. Pochi segni d'uso.

€ 300

Vai al lotto





153

Fortunato Depero (Fondo 1892 - Rovereto 1960)

Uccello sul ramo. 1923-24.

Matita e pastello blu su carta. mm

446x439. Uccello sul ramo. autografo in alto a destra. Varie indicazioni di colore sul disegno.

Opera archiviata nella sezione *Disegni* del *Catalogo Generale Ragionato delle Opere dell'Artista* da parte del Dottor Scudiero con il numero d'ingresso: FD-4159-DIS. Si tratta del disegno esecutivo per un cuscino che non ebbe successo e forse per que ...

L'opera è applicata a pagina di album coevo.

Normali tracce del tempo e una piccola mancanza di supporto all'angolo superiore destro e al margine inferiore.

€ 1900

[Vai al lotto](#)



154

Fortunato Depero (Fondo 1892 - Rovereto 1960)

Costume. 1924.

Matita e pastello blu su carta. mm

547x356. Costume. autografo in basso a destra. Varie indicazioni di colore sul disegno. Opera archiviata nella sezione *Disegni* del *Catalogo Generale*

Ragionato delle Opere dell'Artista da parte del Dottor Scudiero con il numero d'ingresso: FD-4181-DIS. Si tratta del disegno esecutivo per un collage poi realizzato, e che Depero aveva in se ...

L'opera è applicata a pagina di album coevo.

Normali tracce del tempo.

€ 1900

[Vai al lotto](#)

155

Fortunato Depero (Fondo 1892 - Rovereto 1960) [da]

Duce a Noi. 1944 ca.

Acquafornte. mm 105x170. Foglio: mm 247x348.

Firma stampigliata in basso a destra e iniziali dell'artista in lastra. L'opera è stata tirata dall'associazione combattenti a scopo di propaganda da "A Passo Romano", illustrato da Depero nel 1943.

Un piccolo strappetto al margine superiore e una macchiolina in basso a destra. Buona conservazione.

€ 100

Vai al lotto



156

Fortunato Depero (Fondo 1892 - Rovereto 1960)

Campari. Anni '90 del XX secolo.

Stampa su specchio. cm 32x45. In lastra, in basso a destra, firma dell'artista e "Milano - 1926".

In cornice argento: cm 35x48,5. Segni di normale utilizzo dell'oggetto.

€ 50

Vai al lotto





157

Dario Di Gese (Roma 1902 - 1956)

Il lavoro.

Acquerello, carboncino e matita su carta greva. mm 267x205. Firma a matita in basso a destra e, al verso, timbro de "Dario Di Gese pittore futurista. Littoria". In cornice: cm 34x25,5. Qualche trascurabile macchiolina. Opera applicata a *passe-partout*.

€ 200

Vai al lotto



158

Figura maschile.

Acquerello su carta. mm 170x97. Firma in basso a sinistra. Naturale piegatura a metà del foglio.

€ 90

Vai al lotto

159

Natura morta futurista. 1929.

Acquerello, penna e inchiostro di china su carta.
mm 310x465. Firma e data in basso a destra.

-

€ 100

Vai al lotto



160

Vieri Nannetti (Firenze 1895 - 1957)

Maschera 4.

Tempera su cartone. cm 15x11,5. Firma in basso a sinistra e titolo in alto a destra.

In cornice con qualche mancanza: cm 27,5x21,5.
Pochi difetti.

€ 150

Vai al lotto





161

Ivo Pannaggi (Macerata 1901 - 1981) [attribuito a]

FuturRussolo Nazionalista!

Matita e acquerello su carta. mm 255x183. Titolato in alto e in basso iscritto: "Pannaggi".

Uno strappetto al margine superiore ma ottima conservazione.

€ 100

Vai al lotto



162

Lucio Venna Landsmann (Venezia 1897 - Firenze 1974)

Marinetti.

Acquerello e carboncino su carta greve. mm 273x180.

Firma in basso a sinistra e in basso a destra: "A Marinetti".

In cornice: cm 40x31. Qualche strappetto marginale e traccia d'uso ma buona conservazione.

€ 280

Vai al lotto



ARTE CONTEMPORANEA

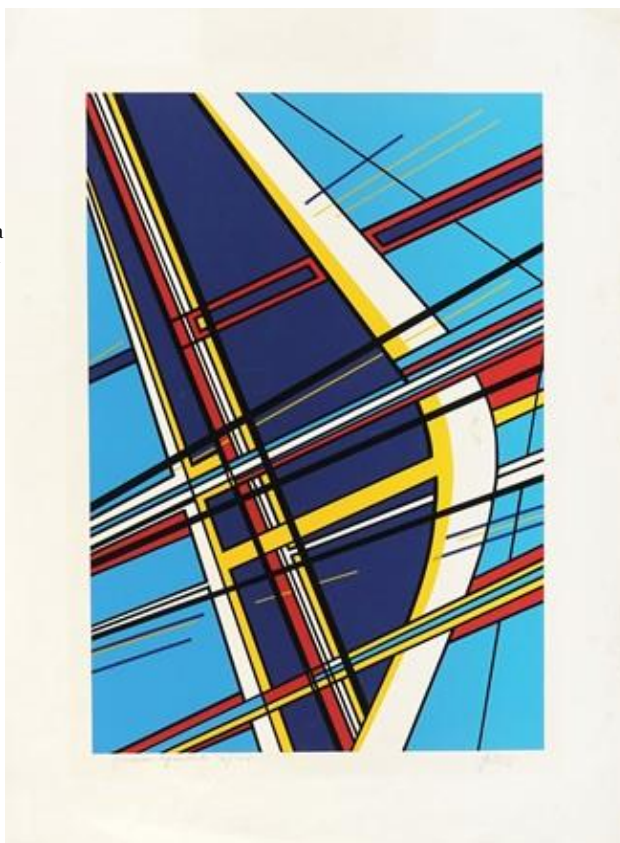
163

Lotto composto di 13 disegni e incisioni del XX secolo. 1939-83.

1 **Scuderi F.**, *Situazioni organizzate*. 1976. Serigrafia. mm 505x349. Foglio: 662x495. Firmata e datata a matita in basso a destra. Es. 4/XXV a matita in basso a sinistra assieme al titolo. Scritta a matita sul retro "No morfologia costruttiva". 2 **Caligiani G.**, *Scorcio*. 1983. Penna a sfera su cartoncino. mm 220x268. Foglio: mm 297x ... Qualche difetto, tra cui strappetti e macchioline, altri fogli invece sono in ottima conservazione. Buona conservazione del lotto in generale.

€ 120

Vai al lotto



164

Lotto composto di 2 stampe e 1 disegno. 1950-71.

1 **Conti P.**, *Senza titolo*. 1971. Litografia. mm 460x330. Foglio: mm 694x500. Firma e data a matita in basso a destra e numerazione in basso a sinistra, ovvero: "VI". 2 **Guidi V.**, *Venezia*. Serigrafia. mm 432x516. Foglio: mm 495x680. Firma a matita in basso a destra e tiratura in basso a sinistra. Al verso, a inchiostro blu, t ... Difetti e segni d'uso ma buona conservazione. Lotto non passibile di restituzione.

€ 100

Vai al lotto





165

Senza titolo.

Opera unica a tecnica mista con leggere estroflessioni e tempera su foglio con lato metallico. cm 33,4x16.

Opera applicata a *passe-partout* con una leggera piega all'angolo superiore sinistro, non visibile dal *passe-partout*.

€ 100

Vai al lotto



166

Lotto composto di 6 cartelle complete e 2 scomplete di incisioni. 1969-76.

1 Jouvét J. P., *Angeli e demoni di Nino Caffè*. 1972. Cartella completa di 7 serigrafie. mm 700x500 cad., tutte firmate e numerate a matita. Editrice Ghelfi di Verona. Es. 79/99. 2 Jouvét J. P. e Frank N., *Paris-Seine d'Orfeo Tamburi*. 1973. Cartella completa di 7 litoserigrafie. mm 700x500 cad., tutte firmate e nume ...

Trascurabili segni d'uso e qualche difetto vario. Buona conservazione generale. Lotto non passibile di restituzione.

€ 150

Vai al lotto

167

Andy Warhol e la Campbell's.

Polaroid. mm 117x88. Al *verso* è presente il nome di Andy Warhol a caratteri a secco.

Pochi segni d'uso.

€ 80

Vai al lotto



168

Andy Warhol e L'ultima cena.

Polaroid. mm 117x88. Al *verso* è presente il nome di Andy Warhol a caratteri a secco.

-

€ 80

Vai al lotto





169

Lotto composto di 4 incisioni. 1971-89.

1 **Baj E.**, *Senza titolo*. Litografia. mm 275x218. Foglio: mm 355x315. Firma a matita in basso a destra e tiratura in basso a sinistra. Es. 131/500. 2 **Veronesi L.**, *Senza titolo*. 1989. Serigrafia. mm 360x260. Foglio: mm 497x347. Firma e data a matita in basso a sinistra e tiratura in basso a destra. Es. 161/200. Entro cartella editoriale origina ...
Tracce d'uso, segni dei precedenti incollaggi a un foglio e altri difetti minori ma buona conservazione. Lotto non passibile di restituzione.

€ 100

Vai al lotto



170

Bearbrick x Marvel. Spider-Man. 2021.

Plastica. cm27x13x7 e cm 7x3,5x2. "Medicom Toy" e "Be@rbrick" sotto alle zampe. Entro scatola con ologramma. Opera realizzata da Medicom Toy in collaborazione con Marvel.
Qualche segno d'uso alla scatola, l'opera è in ottima conservazione.

€ 140

Vai al lotto

171

Enrico Baj (Milano 1924 - Vergiate 2003)

Lotto composto di 26 tra inviti, fotografie, cartoline postali, manifesti, locandine, cataloghi illustrati e libri d'artista concernenti l'artista Enrico Baj. 1959-2000.

1 Poster *Le dame di casa Baj*, editore Studio Marconi, Milano, 1975. mm 1000x700. Poster illustrato con 34 immagini in bianco e nero stampato in occasione della mostra Milano, Studio Marconi, inaugurazione 22 maggio 1975. Testo di Alan Jouffroy. Esemplare ripiegato. **2** Poster *Enrico Baj. Zeichnungen, Collagen, Acrylbilder, Radierungen und Grafik< ...*

Minimi difetti, ottima conservazione generale.

€ 440

Vai al lotto



172

Remo Brindisi (Roma 1918 - Lido di Spina 1996)

Paesaggio abruzzese.

Olio su tela. cm 70x50. Firma in basso a destra. Provenienza: collezione Toricelli Tauro; collezione romana.

In cornice bianca: cm 85,5x65. Leggerissima crettatura del colore in due punti.

€ 180

Vai al lotto





173

Remo Brindisi (Roma 1918 - Lido di Spina 1996)

Senza titolo.

Tempera su tela. cm 70x50. Firma in basso a destra.

Al *verso* due timbri di provenienza, ovvero Galleria Pace e Galleria Mazzini.

In cornice argentata: cm 89x69.

€ 180

Vai al lotto



174

Antonio Bueno (Berlino 1918 - Fiesole 1984) [attribuito a]

Schizzi di figura femminile recto/verso. 1957.

Matita su carta. mm 237x327. Sigla e data in basso a sinistra.

Macchioline e tracce dei precedenti incollaggi al margine superiore.

€ 150

Vai al lotto

175

Bruno Caruso (Palermo 1927 - Roma 2018) [attribuito a]

Lotto composto di 2 disegni. 1968.

Pennarello e acquerello su carta. mm 275x168 e mm 300x244. Firma e data in basso a destra di entrambi i fogli.

Uno dei due fogli è applicato a cartoncino nero di supporto. Qualche macchiolina ma buona conservazione.

€ 180

[Vai al lotto](#)



176

Walter Falconi (Firenze 1935)

Doppia immagine. 1998.

Olio su tela. cm 30x30. Firma in basso a destra; controfirma, titolo, data e dati dell'opera al *verso*. Inoltre, è presente la seguente dedica: "A Tommaso con la stima, e l'amicizia, la riconoscenza provocata da un lungo tempo di stimoli e incoraggiamenti. Walter. Firenze, 1998-1999".

Qualche piccola caduta di colore.

€ 90

[Vai al lotto](#)





177

Yayoi Kusama (Matsumoto 1929) [da]

Yellow and Black Pumpkin. 2015.

Resina. cm 11x10x9. Copyright dell'artista sotto alla base.

-

€ 150

Vai al lotto



178

Yayoi Kusama (Matsumoto 1929) [da]

White and Red Pumpkin. 2015.

Resina. cm 11x10x9. Copyright dell'artista sotto alla base.

-

€ 150

Vai al lotto

179

Yayoi Kusama (Matsumoto 1929) [da]

Red and White Pumpkin. 2015.

Resina. cm 11x10x9. Copyright dell'artista sotto alla base.

€ 150

Vai al lotto



180

Walter Lazzaro (Roma 1914 - Milano 1989)

Senza titolo.

Serigrafia su tela. cm 49,2x68,8. Tela: cm 63,5x83.

I margini della tela presentano delle pieghe. L'inciso è corposo e perfetto.

€ 50

Vai al lotto





181

Roy Lichtenstein (New York 1923 - 1997)

Whaam! 2001.

Bellissimo poster a due pannelli realizzato per la mostra dell'artista alla Tate Gallery di Londra nel 2001. Fogli: mm 800x600 cad. Dati editoriali e titolo stampati sotto alle immagini.

-

€ 80

Vai al lotto



182

Anna Laura Longo ()

Occhialoidi relazionali. 2010.

Modellazione in ferro applicata a tela.

Occhialoidi: cm 6x34x37. Tela: cm 50x60. Firma sotto alla tela a pennarello nero. Opera accompagnata da certificato di autenticità in formato digitale.

Ottima conservazione.

€ 180

Vai al lotto

183

Paolo Masi (Firenze 1933)

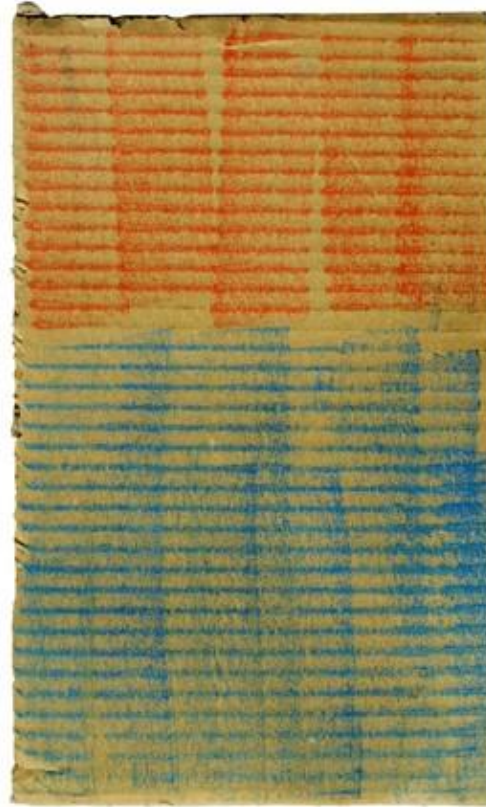
Senza titolo. 2013.

Pastelli su cartone. cm 30,4x17,7. Firma e data a pennarello nero al *verso*. Opera accompagnata dal certificato di autenticità su fotografia.

Irregolarità nel margine superiore del supporto e un piccolo strappo in basso a sinistra, altrimenti ottima conservazione.

€ 150

Vai al lotto



184

Paolo Masi (Firenze 1933)

Senza titolo. 2013.

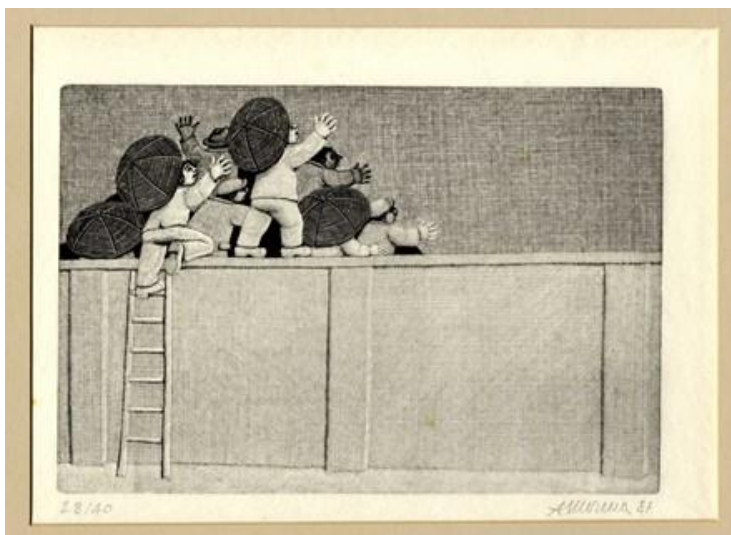
Pastelli su cartone. cm 30,4x17,7. Firma e data a pennarello nero al *verso*. Opera accompagnata dal certificato di autenticità su fotografia.

Irregolarità nel margine superiore del supporto e una minuscola apertura dell'angolo in basso a sinistra, altrimenti ottima conservazione.

€ 150

Vai al lotto





185

Alberico Morena (Gubbio 1926 - Spoleto 2014)

Senza titolo. 1987.

Xilografia su velina. mm 195x285. Foglio: mm 344x475. Firma e data a matita in basso a destra e tiratura in basso a sinistra. Timbro a secco in basso a destra. Es. 28/40.

Opera applicata a *passe-partout*, qualche macchiolina ma buona conservazione.

€ 90

Vai al lotto



186

Antonio Zoran Music (Boccavizza 1909 - Venezia 2005)

Radici II. 1985.

Acquaforte su carta BFK Rives. mm 384x546. Foglio: mm 656x762. Firma a matita in basso a destra e tiratura in basso a sinistra. Es. 13/125. Gora d'acqua visibile per lo più al *verso* che interessa la parte centrale dell'inciso e qualche trascurabile macchiolina ma buona conservazione generale.

€ 100

Vai al lotto

187

Ugo Nespolo (Mosso 1941)

La fenice. 1997.

Bronzo dipinto, cm 32x21x13. Opera accompagnata dal certificato di autenticità di San Zanobi. Es. 379/475. Lievi tracce d'uso, ottima conservazione.

€ 150

Vai al lotto



188

Gianni Piccione ()

Le Corbusier se moque du Spoutnik.

Fotografia di cm 24x24,6 con, al verso, i dati dell'opera e un doppio timbro; il primo, dell'artista Gianni Piccione e il secondo: "Copyright Della Casa distributed in Italy and abroad exclusively by News Blitz Milano". Trascurabili e naturali tracce d'uso marginali.

€ 60

Vai al lotto





189

Lorenzo Piemonti (Carate Brianza 1935 - 2015)

Lotto composto di 4 prove di stampa per biglietti di auguri o di presentazione. 1979-96.

Serigrafie, mm 145/290x202. Tutte firmate e datate a matita.

Minimi difetti, ottima conservazione.

€ 40

[Vai al lotto](#)



190

Mario Radice (Como 1898 - Milano 1987)

Senza titolo.

Serigrafia, mm 295x372. Foglio: mm 500x700.

Firma a matita in basso a destra e tiratura in basso a sinistra. Es. 34/120.

-

€ 40

[Vai al lotto](#)

191

Mimmo Rotella (Catanzaro 1918 – Milano 2006)

Mal Liquor.

Litografia, mm 440x175. Foglio: mm 671x493. Firma a matita in basso a destra e "P.A." in basso a sinistra.

Trascurabili segni d'uso e macchioline, altrimenti ottima conservazione.

€ 90

Vai al lotto



192

Mimmo Rotella (Catanzaro 1918 – Milano 2006)

Rotella Gigantea.

Poster in litografia di mm 705x495 firmato a matita in basso a destra e con iscritto "prova d'artista" in basso a sinistra.

Tre lievi macchie al margine inferiore.

€ 70

Vai al lotto





193

Mario Schifano (Homs 1934 - Roma 1998)

Cartella di 3 incisioni. 1992.

Cartella scompleta di 3 litografie su 4. Fogli: mm 700x1000 cad. Tutte firmate a matita in basso a destra e numerate in basso a sinistra. Es. 19/200. Entro cartella editoriale originale con stampati il nome dell'artista, l'anno di edizione e i titoli delle incisioni, ovvero: *Non abita più qui, Sembra che dorma, S. Pietroburgo e Leningrado sulla mappa*.<

...

La cartella presenta tracce d'uso, un foglio qualche macchiolina e segni d'uso generali.

€ 150

Vai al lotto



194

Turi Simeti (Alcamo 1929 - Milano 2021)

Turi Simeti. Manifesto per la mostra di Düsseldorf. 1973.

Serigrafia su sfondo beige ed estroflessione. mm 1000x700. Manifesto realizzato per la mostra dell'artista presso la Galerie Ursula Wendtorf + Franz Swetec di Düsseldorf dal 14 settembre al 27 ottobre del 1973. SI AGGIUNGE: *Id, Senza titolo*. Gaufrage su carta. Firma a matita in basso a sinistra.

€ 160

Vai al lotto

195

Jean Tinguely ()

Senza titolo. Anni '60 del XX secolo.

Offset su carta, mm 700x480. Firma e dedica all'artista Remo Bianco a pennarello rosso al margine inferiore.

Segni d'uso non invasivi.

€ 100

Vai al lotto



196

Andy Warhol (Pittsburgh 1928 - New York 1987) [after]

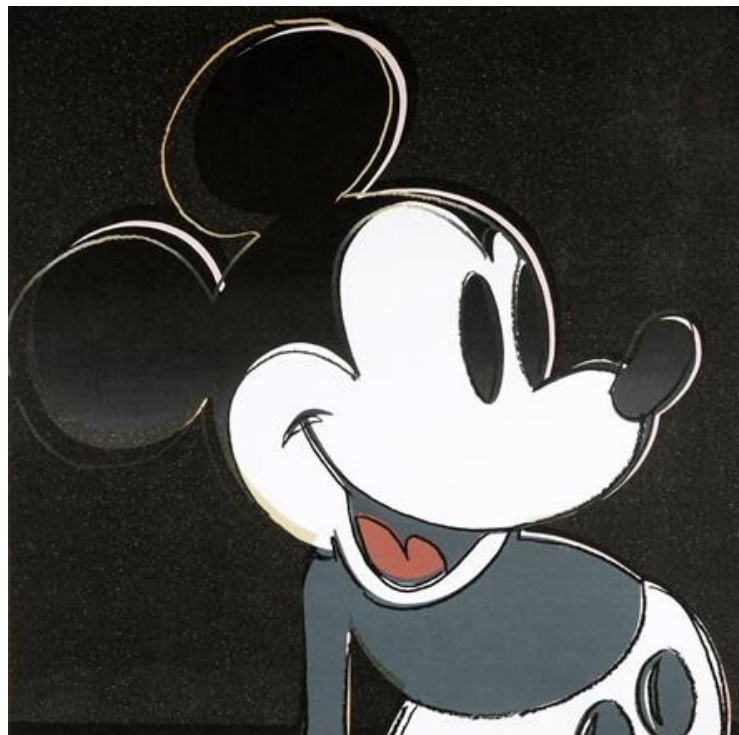
Lotto composto di 4 stampe.

Giclée, mm 485x490. Tutte con iscritto al verso il nome dell'artista e la tiratura.

Ottima conservazione.

€ 80

Vai al lotto





197

Andy Warhol (Pittsburgh 1928 - New York 1987) [after]

Lotto composto di 4 stampe.

Giclée, mm 485x490. Tutte con iscritto al *verso* il nome dell'artista e la tiratura.

-

€ 80

Vai al lotto



198

Andy Warhol (Pittsburgh 1928 - New York 1987) [after]

Lotto composto di 2 stampe.

Giclée, mm 500x695 e mm 485x683. Tutte con iscritto al *verso* il nome dell'artista e la tiratura.

-

€ 80

Vai al lotto

199

Andy Warhol (Pittsburgh 1928 - New York 1987)

[after]

Lotto composto di 4 stampe.

Giclée, mm 600x400. Tutte con iscritto al *verso* il nome dell'artista e la tiratura.

Vai al lotto
€ 80



200

Andy Warhol (Pittsburgh 1928 - New York 1987) [after]

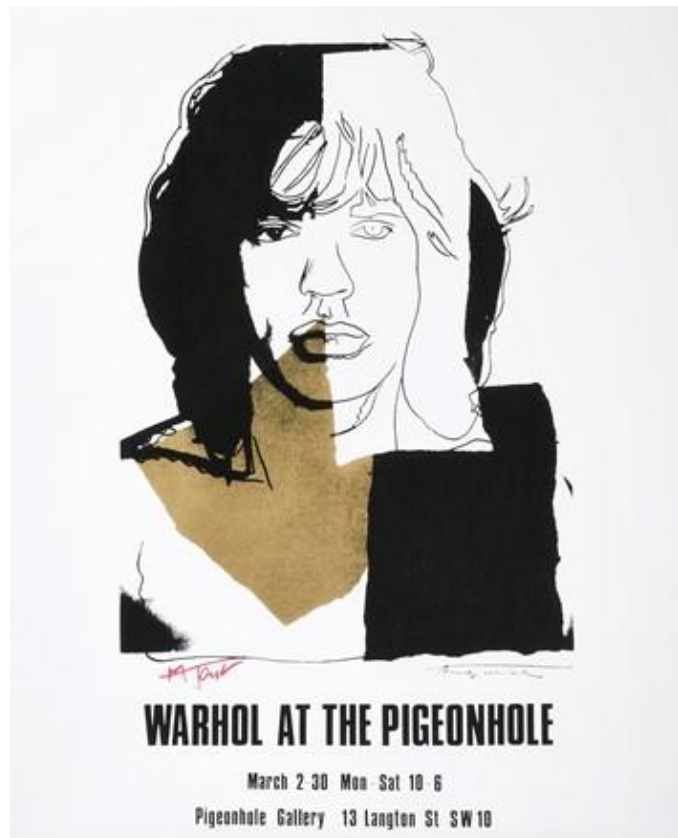
Lotto composto di 8 stampe.

Giclée, mm 390/595x293/500. Tutte con iscritto al *verso* il nome dell'artista e la tiratura.

-

€ 100

Vai al lotto





STREET ART FIORENTINA E TOSCANA



201

Blub ()

SubVenere.

Offset. mm 495x500. Firma a pennarello nero in basso a destra.

Ottima conservazione.

€ 100

Vai al lotto



202

Blub ()

SubJeanne Hébuterne con cappello.

Offset. mm 500x325. Firma a pennarello nero in basso a destra.

-

€ 90

Vai al lotto

203

Blub ()

SubGioconda.

Offset. mm 500x305. Firma a pennarello nero in basso a destra.

-

€ 90

Vai al lotto



204

LeDiesis ()

Lotto composto di 5 incisioni.

Super Principessa Leila, Super Frida Kahlo, Super Marina Abramovic, Super Greta Thunberg e Super Barbie Motta.

Offset. Tutte mm 700x500 tranne *Super Barbie Motta*, mm 280x278. Tutte firmate a pennarello nero.

-

€ 150

Vai al lotto





205

Maurizio Rapiti (Sansepolcro 1985)

La ragazza con l'orecchino di Totoro. 2021.

Offset. mm 343x265. Foglio: mm 295x382. Firma a matita in basso a destra e tiratura in basso a sinistra. Al verso dati dell'opera iscritti a matita e timbro dell'artista a inchiostro rosso. Es. 10/250.

Ottima conservazione.

€ 50

Vai al lotto



206

Maurizio Rapiti (Sansepolcro 1985)

Smartworking alla tavola calda. 2023.

Offset. mm 250x333. Foglio: mm 280x372. Firma a matita in basso a destra e tiratura in basso a sinistra. Al verso dati dell'opera iscritti a matita e timbro dell'artista a inchiostro rosso. Es. 9/150.

Ottima conservazione.

€ 50

Vai al lotto